

SYNTHESE DES RESULTATS DE L'ETUDE POUR L'ELABORATION D'UNE STRATEGIE D'INTEGRATION LOCALE



**Ministère de la Famille et de l'Intégration/OLAI, en
partenariat avec le Ministère de l'Intérieur et le
SYVICOL**

Rappel des objectifs de la mission

Les objectifs de la mission

A travers l'étude de la mise en œuvre des actions et/ou projets cofinancés par l'OLAI :

- **Identifier une ligne directrice claire en matière de stratégie d'intégration locale.**
- **Disposer d'un plan d'action permettant de favoriser le déploiement des actions locales en faveur de l'intégration.**
- **Cibler et créer les outils permettant d'informer sur les moyens et modalités de cofinancement des actions et/ou projets.**



Rappel de la méthode

Une enquête qualitative auprès des acteurs locaux, porteurs d'actions et/ou de projets cofinancés

- 9 actions et/projets étudiés :

Actions communales coordonnées		Actions communales ponctuelles
	PACTES	
Commune de Strassen	Région Leader Redange Wiltz	Vianden
Ville de Dudelange	Luxembourg Ville	Diekirch
-	Commune de Bettembourg	-
-	Ville de Esch-sur-Alzette	-
-	Commune de Junglinster	-

- Un entretien collectif avec les référents de l'ASTI dans le cadre des actions faisant l'objet d'un PACTE :

Rappel de la méthode

L'analyse de la mise en œuvre des actions et/ou projets

Conditions de lancement d'une action et/ou projet

- Raison d'être, objectifs et actions menées.
- Partenaires, moyens et modalités de pilotage.
- Difficultés et besoins identifiés.

Modalités de mise en œuvre et de suivi

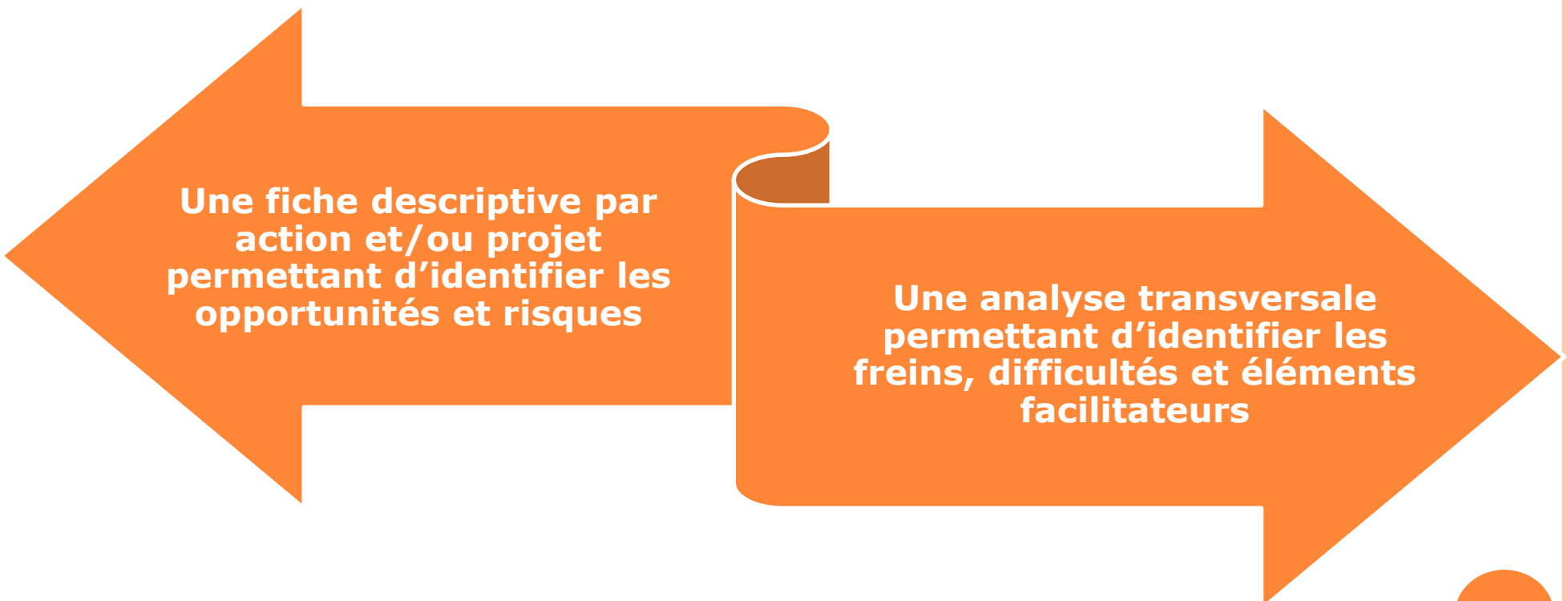
- Démarche et moyens mobilisés.
- Procédures et outils dans le suivi.
- Moyens de communication et participation des populations.

Pérennité et appréciation de l'impact des actions et/ou projets

- Premiers résultats observés.
- Conditions de continuité et/ou de pérennité.
- Type d'évaluation (critères, indicateurs,...).

Rappel de la méthode

Deux analyses de la mise en œuvre : différenciée et transversale



**Une fiche descriptive par
action et/ou projet
permettant d'identifier les
opportunités et risques**

**Une analyse transversale
permettant d'identifier les
freins, difficultés et éléments
facilitateurs**

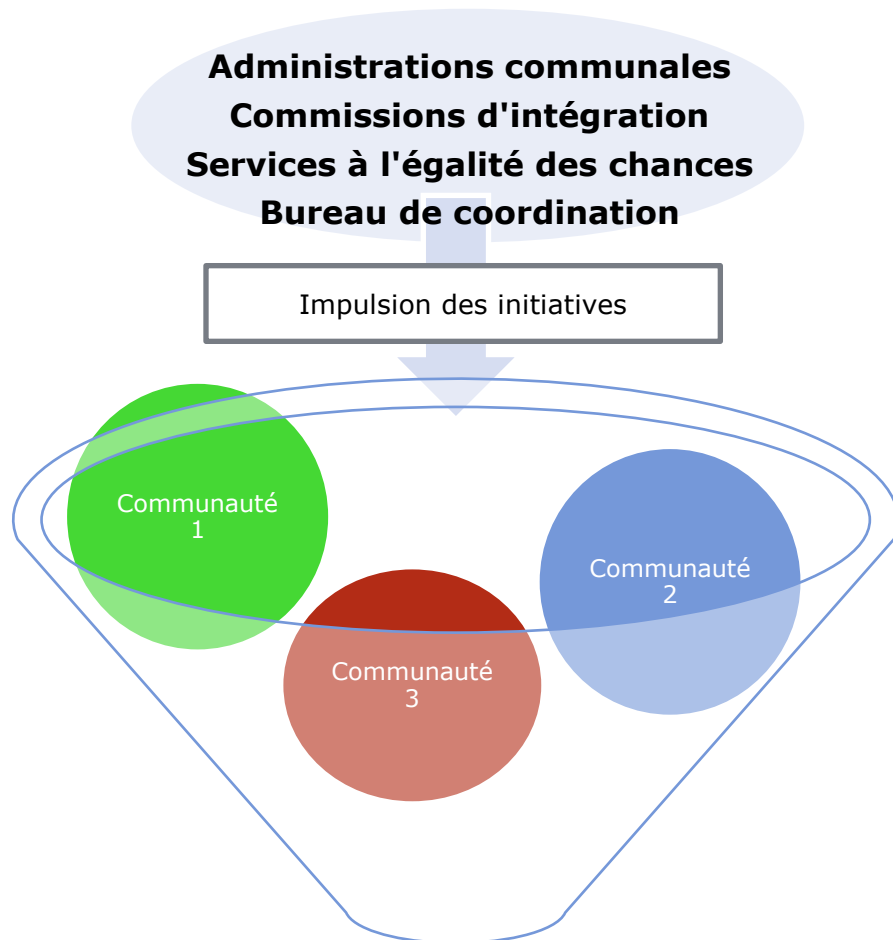


Synthèse des principaux résultats du diagnostic



Deux modèles d'initialisation des projets : avantages et risques associés

L'approche descendante ou « top down »



Avantages

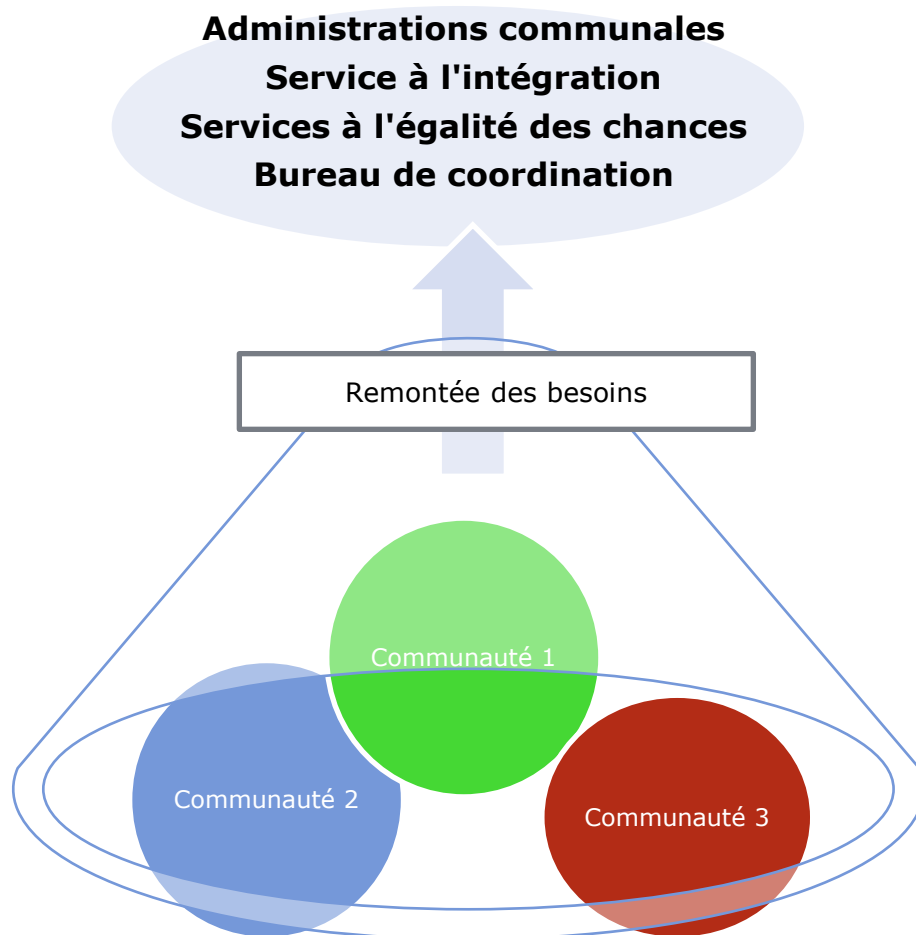
- Adhésion/concertation politique.
- Incite à la mobilisation des moyens humains et financiers nécessaires.
- Favorise le développement d'approche transversale en faveur de l'intégration.
- Favorise la contractualisation d'un PACTE.

Risques

- Méconnaissance des besoins des populations.
- Difficile mobilisation des publics cibles.
- Difficultés à envisager des actions innovantes hors PACTE.

Deux modèles d'initialisation des projets : avantages et risques associés

L'approche ascendante ou « bottom up »



Avantages

- Identification des besoins des publics cible.
- Mobilisation et participation des populations.
- Identification de personne référente.
- Favorise l' « empowerment ».
- Le PACTE utilisé comme un outil structurant.
- Initialisation d'actions innovantes.

Risques

- Nécessite une volonté politique pour relayer les initiatives.
- Isolement des acteurs qui ne favorise pas une approche transversale de l'intégration.

Les principales difficultés rencontrées par les acteurs locaux dans la mise en œuvre des actions et/ou projets

Un manque de sensibilisation et/ou absence de prise de conscience des problématiques liées à l'intégration et au vivre ensemble

Une faible mobilisation et/ou participation des populations (luxembourgeoises et/ou non luxembourgeoises)

Des difficultés dans l'utilisation du PACTE : rôle et/ou perception des partenaires, actions à initier, absence d'autonomisation,...

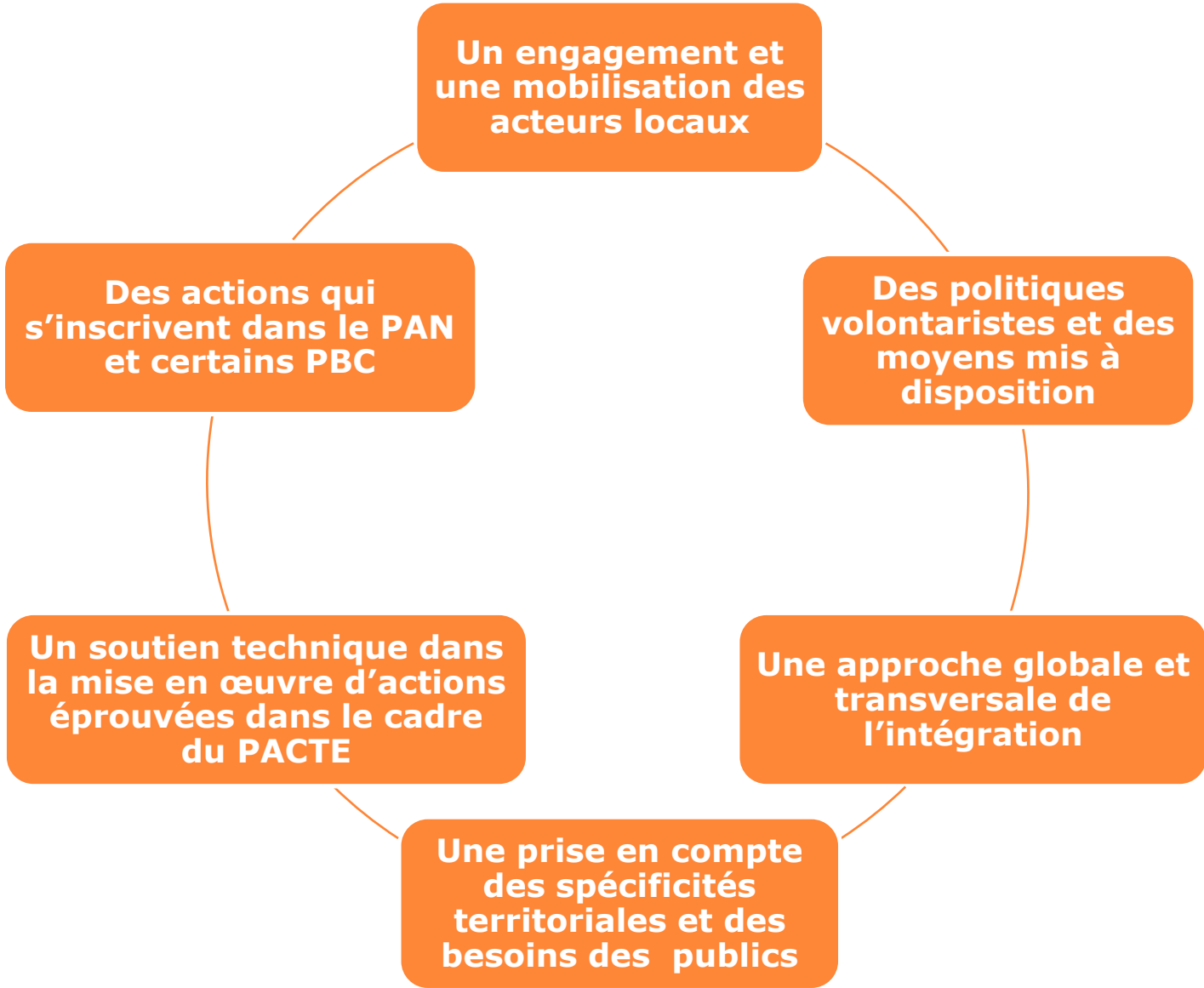
L'isolement de certains services et/ou porteurs de projet

Un manque de structuration pour la mise en œuvre et le suivi

L'absence d'identification d'objectifs à atteindre et/ou de projection sur de nouvelles actions à mener



Des actions pilotes à la stimulation de l'empowerment en matière de politique locale : les points forts



Des actions pilotes à la stimulation de l'empowerment en matière de politique locale : les axes à conforter

